

*Nacházíme se u pískovcového útvaru "Rýbrcoulovo srdce", který odedávna lákal pozornost místních obyvatel.*

Jak vznikl tento tajuplný kout? Nenalézáje vysvětlení, uvěřili lidé v kouzla lidská i ďáblová, v existenci vládce hor a vládce lesů. Tak se zde zrodil legendami opředený Rýbrcoul. Jeho jméno je známé především v Krkonoších, ale kdo je to Moravský Rýbrcoul? Zkusíme poodhalit roušku tajemství a podíváme se na tuto bájnou bytost.

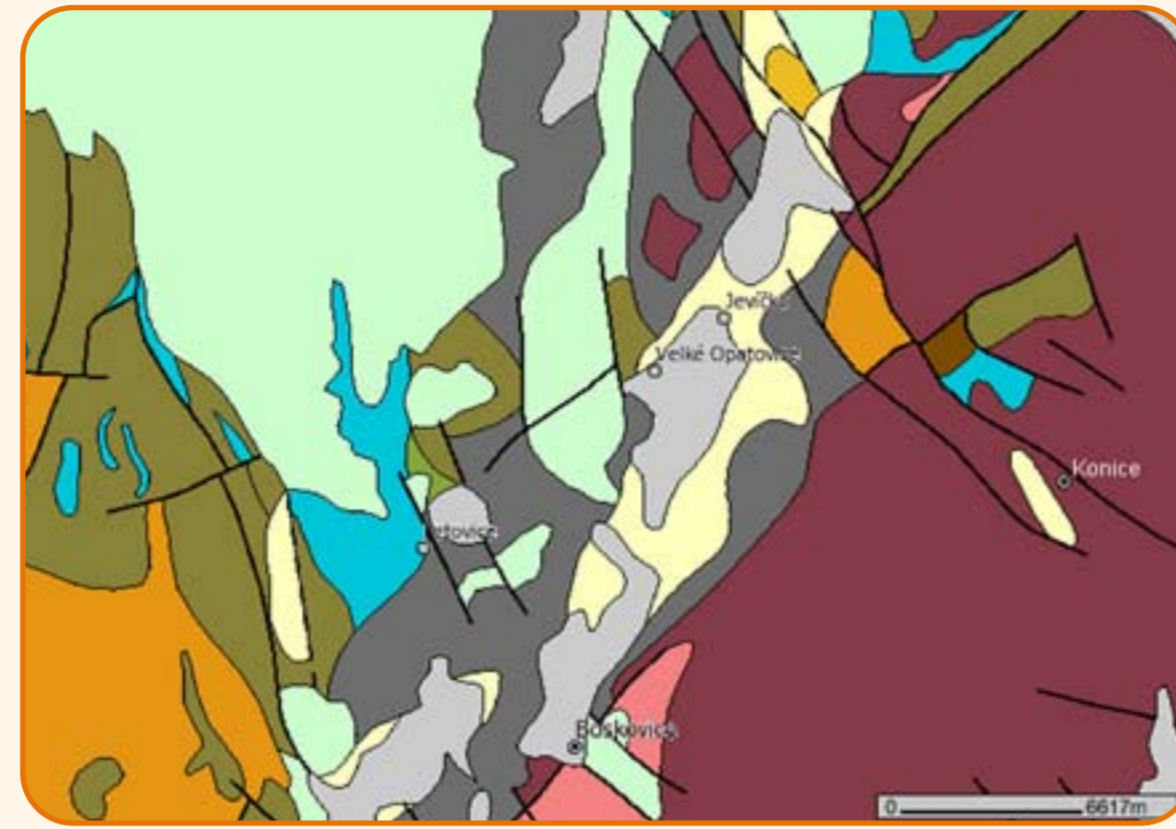
### **Pověst Soni Paroulkové, sepsané podle vyprávění pana Továrka z Borotína:**

*Jednou se založil Krakonoš s čertem, že od šesti hodin do dvanácti udělá Krakonoš zvon a pověsí jej na kostelní věž. Mocný horský duch se dal s chutí do díla. Ve všech našich horách jsou skryty různé kovy a poklady, proto se mu ta práce pěkně dařila. I stříbro prý do zvonoviny přimíchal, aby měl zvon krásný hlas. Již v jedenáct hodin visel Krakonošův krásný zvon ve věži a Krakonoš spěchal, aby do něho včas zavěsil srdce. Celý upachtěný je nesl přes les do Borotína. Chudák čert viděl, že sázka je málem prohraná, ale oplýváje ďábelskými nápady, neztrácel čas. Hbů se proměnil v milou stařenku sbírající klesti. Ta přišla umdlenému Krakonošovi do cesty a hned se ho začala vyptávat, cože to nese a kam. Krakonoš se rád zastavil s tou hovornou venkovankou. Usedl na pařez, aby si chvíli odpočinul, a ona s ním přemile hovořila. A tu najednou, co čert nechtěl (či vlastně co čert chtěl), rozezvonil se malý zvonek v Borotíně. Bylo právě poledne. Obelstěný Krakonoš zlostně zaklel a pozvednuv srdce obrovského zvonu, mrštil jím do lesní stráně. Tam se roztráskalo na kusy a proměnilo v balvany, které jsou tam podnes. Z té doby se prý v našem kraji zachovalo přísloví: "Kam nemůže čert, nastrčí starou bábu."*

### **ÚKOL pro děti a hravě dospělé:**



*Víte, v jakém geologickém období žili na našem území dinosauři?*



### **Geologický vývoj v oblasti Velkoopatovicka**

Velkoopatovicko je součástí Českého masivu, který patří mezi velmi staré části Evropy. Jeho základ byl položen v prvohorách během variského (hercynského) vrásnění. Nejstaršími horninami Velkoopatovicka jsou ruly, amfibolity a serpentinity (hadce) vyskytující se v okolí Roubaniny a Bezděčí. Variské vrásnění skončilo na konci prvohor v útvaru zvaném perm. Boskovická brázda měla v té době charakter pánve s řadou postupně vysychajících jezer. V teplém podnebí docházelo k vysrážení sloučenin železa, které zbarvily horniny do červeně. Ty jsou dodnes patrné jako načervenalá barva půdy čerstvě zoraných polí. Perm Boskovické brázdy je významný nálezy vymřelých rostlin a živočichů, zejména zbytků prvohorních Jehličnanů, kapradin a pozůstatků obojživelníků stegocefalů.

Během druhohor docházelo na zdejší území k silné erozi a odnosu hornin. V křídě, posledním útvaru druhohor, byla celá oblast zaplavena mořem, které dosahovalo až stometrových hloubek. Bohatost života v tomto moři dokládají nálezy schránek mlžů, rakovců a amonitů (hlavonožců), např. z Bělé u Jevíčka. Na dně moře se usazovaly vápnité pískovce označované jako opuky (v minulosti těžené jako stavební kámen). Součástí křídových vrstev jsou i jílovce, ze kterých se vyrábí šamot - surovina pro výrobu žáruvzdorných cihel.

Ve třetihorách (asi před 14 - 15 miliony let) byla zdejší krajina naposledy zaplavena mořem. V souvislosti s alpínsko-himálajským vrásněním došlo k tektonickým pohybům a porušení horninových vrstev zlomy. Pohyby podél zlomů spolu s erozní činností vodních toků dotvořily povrch krajiny do jeho dnešní podoby.

Během starších čtvrtohor (v dobách ledových), kdy zemský povrch nebyl chráněn rostlinstvem, se na Velkoopatovicko usadily vrstvy spraší. Na nich dnes leží velmi úrodné zemědělské půdy.

	Čtvrtohorní usazeniny (kvartér) - hlíny, spraše, štěrky
	Třetihorní usazeniny (terciér) - řasové vápence, vápnité jílovce
	Druhohorní usazeniny (mezozoikum) - pískovce jílovce
	Prvohorní usazeniny (paleozoikum) - Karbon-perm - zvrásněné horniny
	Prvohorní usazeniny (paleozoikum) - Karbon Drahanské vrchoviny
	Vyvřelé a přeměněné horniny - Brněnský masiv - granity, diority, granodiority
	Moravikum - Svory a fylity
	Moravikum - Bítešská skupina - ortoruly, granulity
	Moravikum - Olešnická skupina - břidlice, fylity, svory až pararuly
	Nectavské krystalinikum
	Letovické krystalinikum - Ultrabazity
	Letovické krystalinikum - Vulkanické horniny zčásti metamorfované

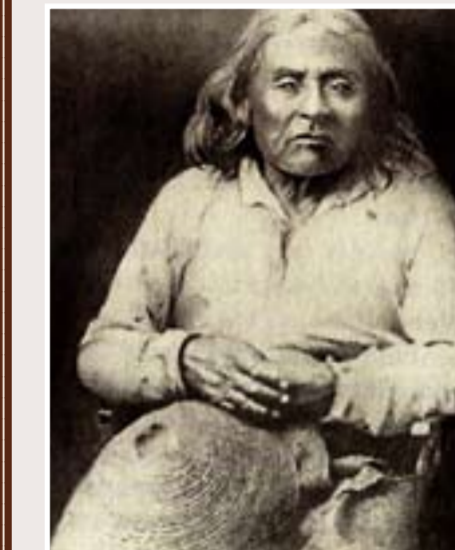
### **Pověst, jak ji sepsal František Sedlák z Borotína, hovoří takto:**

*Žil v Borotíně na zámku pán, o jehož chtivosti a krutosti si poddaní jen šepem vyprávěli. Ve své chamtivosti toužil po stále větším a větším bohatství, až se spojil se samotnými mocnostmi pekelnými. Na jedné ze svých četných vyjížděk lesem se setkal s nuzným staříkem. Zle se na něj obořil a div že na něj smečku psů neposlal. Stařík prosil, aby jej zámecký pán ušetřil a slíbil mu obrovské bohatství, pokud mu splní jedno přání. Do příštího jitra měl dát zámecký pán postavit zámek na místě, kde se setkali. Pán se spěšně vrátil do zámku, a když shromáždil dostatek zlata, stříbra a drahého kamení, povolal ďábla na pomoc.*

*Nová stavba rychle rostla. Stařík vida pánovu nenasytost, zmizel, aby podplatil vesnickou ženu, která žala na okraji lesa trávu. Ta podle dohody zabavila chlapíka nosícího balvany na stavbu zámku - byl to sám ďábel. V tom zakokrhla kohout. Když zámecký pán viděl, že prohrál, proklel všechny mocnosti pekelné, i ďábla, nesoucího poslední kámen. Ten pln zlosti uhodil tím kamenem do zámku, budovu za děsného hromobití rozmetl a zámeckého pána roztrhal na kusy. Na místě hrůzy zůstal pouze stařík - byl to přestrojený mocný vládce Rýbrcoul, který na svých cestách trestá nepravosti světa. Rýbrcoul na paměť "kamenného srdce" pánova proměnil skutečné jeho srdce v obrovský balvan, který pro výstrahu ponechal uprostřed trosek zámku.*

**Řešení: v druhohorách, kdy ovládli prakticky všechny tehdejší kontinenty a stali se dominantní skupinou obratlovců**

### **JSME ČÁSTÍ ZEMĚ - část 3**



*Roku 1885 vyzval americký prezident Franklin Pierce indiánský kmen Duwamishů, jenž žil ve státě Washington na severozápadě USA, aby prodal své území bílým osadníkům a usídlil se v rezervaci. Na požadavek, vybízející k činu dosud neslýchanému, odpověděl náčelník Seattle touto řečí:*

Rudý muž vždy ustupoval před pronikajícím bílým mužem, tak jako jitřní mlha ustupuje do hor před raním sluncem. Ale popel našich otců je svatý, jejich hroby jsou svěcenou půdou, a tak jsou nám posvěceny tyto pahorky, tyto stromy, tento kus země. Víme, že bílý muž naší povaze nerozumí. Je to pro něj stejný kus země jako každý jiný, neboť je cizincem, který přichází v noci a ze země si vezme, cokoli potřebuje.

Země mu není bratem, nýbrž nepřitelem, a když si ji podrobí, kráčí dál. Odchází od hrobů svých otců - a nestará se. Krade zemi svým dětem - a nestará se. Hroby jeho otců a právo jeho dětí na narození jsou zapomenuty. Zachází se svou matkou, Zemí, a se svým bratrem, Nebem, jako s věcmi ke koupi a drancování, prodává je jako ovce či lesklé perly. Jeho hlad pohltí zemi a nezanechá nic než poušť. Nevím, naše povaha je jiná než vaše.

V době, kdy patřilo borotínské panství německému uhlobaronu Müllerovi, hlásal zde 40 cm vysoký nápis "Rübezahl-herz", tedy "Krkonošovo srdce". Nápis i celé okolí bylo udržováno majiteli borotínské panství jako oblíbené výletní místo, k němuž pěší stezka vedla přímo ze zámecké obory. Druhá hlavní komunikace zvaná "stará silnice" vedla od zámku kolem Rýbrcoulova srdce do bývalých lázní Velká Roudka. Místo u Rýbrcoula sloužilo jako zákoutí oddechu pro panstvo cestující v kočárech z Borotína nebo až z Letovic. Jak pěší, tak i vozová cesta byly lemovány kamennými odpočívadly v krásných přírodních zákoutích. Poslední tzv. lavičky při staré silnici byly rozebrány jako stavební materiál v roce 1933. Pískovcový útvar u Rýbrcoula měl ještě na začátku 20. století dřevěnou rozhlednu, různé chodníkové terasy a schodiště. Nahoře se nacházela tzv. kuchyňka, kde se připravovalo občerstvení při panských honech.