



Titulní strana
Archiv
Slovo starosty
Rubriky:

- Zpravodajství
- Aktuálně
- Ohlédnutí
- Téma
- Rozhovor
- Z kultury
- Sport
- Společnost

Nové návrhy silničního okruhu ohrožují život Prahy!

Radnice žádá občany o podporu. Stavba takového silničního okruhu Prahy, která městu ulehčí v katastrofální dopravní situaci, je ohrožena. Nové návrhy trasy okruhu mohou situaci naopak zhoršit. Starostové městských částí Praha se proto obracejí na občany s žádostí o podporu.

Silniční okruh je v územním plánu Prahy navržen ve variantě „J“, tzv. suchdolské, která navazuje na již dokončovanou „ruzyňskou“ část okruhu a vede od letiště směrem přes obce Horoměřice, Lysolaje a Suchdol a přes velké přemostění Vltavy na Prahu 8, kde se napojuje u obce Březiněves na silniční radiálu Cínovecká. Z hlediska dopravního i ekologického byla tato trasa vyhodnocena jako nejoptimálnější. Přesto nyní dochází k jejímu zpochybnování, a to jak ze strany Suchdola, tak i z nejvyšších vládních míst – ministerstva průmyslu a obchodu i ministerstva životního prostředí. Prosazována je varianta „Ss“, vedoucí velkým obloukem ve zhruba dvojnásobné vzdálenosti od Prahy směrem více na sever, nad



obce Statenice a Únětice, přes Řež, případně ještě výše až na Kralupy nad Vltavou. Stavba silničního okruhu by se tak neúměrně vzdálila od Prahy, nijak by neulehčila již tak katastrofální dopravní situaci hlavního města a vedla by pouze k vyhození peněz daňových poplatníků. Statisíce aut by i nadále projížděly celým městem!

„Rozhodně nemohu souhlasit s tím, aby se stavba silničního okruhu neúnosně vzdalovala od samotného města,“ prohlašuje rezolutně starosta Prahy 6 Pavel Bém.

Stejně stanovisko mají i jeho kolegové z ostatních dotčených částí města a představitelé hlavního města v čele s primátorem. „Už nyní máme obrovské problémy s dopravou a naši občané se nemají šanci dostat do města. Jiná varianta než suchdolská je zcela nesmyslná,“ prohlašuje například starosta Prahy 8 Josef Nosek. Starostové nejvíce dotčených městských částí, Prahy 6, 7, 8 a 13 se proto s peticí obracejí na občany a žádají o podporu. „Situace je opravdu vážná a je čas, aby své řekli i občané,“ vysvětluje starosta Bém.

od Prahy, která musí být optimální, aby byl okruh využíván, ekologické hledisko a rychlost výstavby okruhu. „Možná to bude znít překvapivě, ale návrh silničního okruhu procházející územím směrem přes Suchdol je i z ekologického hlediska nejméně zatěžující,“ dodává starosta. Z porovnání jednotlivých variant silničního okruhu (viz mapka) totiž vyplývá, že pouze v návaznosti na velké přemostění Vltavy u Suchdola se tzv. suchdolská trasa dotýká oblasti, kterou lze označit jako „významnou ekologickou zátěž“, fakticky ji ale neprotíná. Na rozdíl od jiných variant tedy prochází pásmy, kde je míra ekologické zátěže přijatelná.

Ani rychlost výstavby okruhu není podle starosty zanedbatelná. Jakmile totiž bude dokončena část okruhu vedoucího k ruzyňskému letišti, hrozí, že veškerá tranzitní doprava se stočí směrem na Prahu 6. „Náklady na výstavbu jednotlivých variant do značné míry předurčují časovou návaznost budoucích etap výstavby okruhu na tu, která je dnes dokončovaná v ruzyňské lokalitě. Naší prioritou je, aby byla co nejdříve zahájena etapa další. Jakékoli prodlužování následné výstavby nezpůsobí nic jiného než zvýšení dopravy tam, kde aktuální trasa bude končit. Skončí-li v lokalitě ruzyňského letiště, bude to znamenat dramatický nárůst dopravy na Evropské, Patočkově a Karlovarské a ještě daleko větší přetížení centrální části Dejvic, ulic Milady Horákové, Chotkových sadů a Letné. To je z hlediska dopravní zátěže naprosto neúnosné,“ tvrdí starosta.

Také primátor Jan Kasl vyjadřuje své jednoznačné stanovisko: „Odmítám odkládání realizace největší priority silničních staveb města – severozápadní části silničního okruhu. Tato stavba schází Praze zřejmě nejvíc, protože nejbližší most od Holešovického je až v Kralupech a všechna auta jedoucí z jednoho břehu Vltavy na druhý musí sjet do Pražské kotliny a „dusit“ Prahu 8, 7, 6, respektive celé centrum. Stopa okruhu Suchdolem (v tunelu) je rezervována více než 60 let. Silniční okruh (SO) byl potvrzen v procesu projednávání a schvalování Územního plánu hl. m. Prahy, mimo jiné i ministerstvem životního prostředí. Mne osobně ministr Kužvart v květnu 1999 ujistil o podpoře této trasy SO a v chápání jeho významu pro snížení dopravní zátěže města.

Neustálé zpochybňování dohodnutých řešení vede ke zhoršování situace v Praze 6, 7 i 8 a limituje postup realizace městského okruhu (úsek Malovanka – Prašný most – Špejchar – Pelc Tyrolka), protože není možné zprovoznit městský okruh před okruhem silničním, jinak by došlo k ztažení tranzitní dopravy do Pražské kotliny.

Poslední – zcela absurdní – argumenty ministerstva průmyslu a obchodu o využití SO pro obsluhu jakýchsi dosud neexistujících průmyslových zón už vůbec nechápu. To že velké třesky (plesky?) ministra MPO mají být vykoupeny zdravím a životy obyvatel Prahy, považuji za nehorázné a trestuhodné. Pevně věřím, že se už ozve dosud mlčící většina Prahy a nenechá se utlačovat skupinkou, osobující si právo na veřejné mínění,“ dodává primátor.

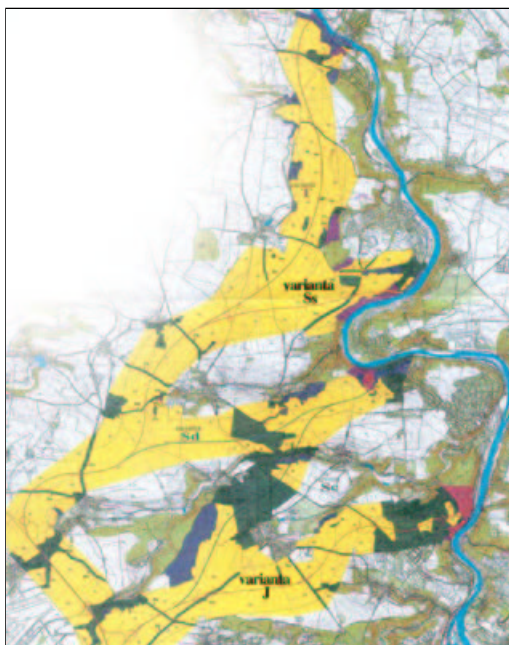
Záhadou je, proč představitelé Suchdola odmítají variantu „J“, když si sami prosadili, že část silničního okruhu, vedoucí přes tuto městskou část, bude pod zemí, a plocha nad zahluobeným tunelem bude zatravněná. „Suchdol uplatnil velmi tvrdé nároky a nakonec se přistoupilo na zvýšené náklady a průchod okruhu pod zemí. Nicméně nechť k tomuto průchodu zavedla příčinu k tomu, aby se na politické a komunální úrovni začalo lobovat a varianta „J“ je nyní zpochybňována ministerstvem obchodu a průmyslu, ministerstvem životního prostředí a hejtmanem Bendlem. Důvody neznám, nicméně je to naprosto neprofesionální zásah do nadřazeného dopravního skeletu,“ tvrdí člen komise pro územní rozvoj a radní Prahy 6 Jan Winkler. V Tuchoměřicích se proto nedávno konala schůzka představitelů Prahy a přilehlých obcí a i na ní bylo dohodnuto, že bude předloženo společné prohlášení prosazující variantu přes Suchdol.

Suchdolskou variantu prosazují i ostatní členové komise pro územní rozvoj.

„Severní varianta je nesmyslná,“ řekl například člen komise, další radní Prahy 6 Jan Šafr. Podle zastupitele Jiřího Hermanna „bude průjezd přes most do Prahy 8 mimo jiné znamenat obrovské ulehčení pro Prahu 7 v ulici Veletržní, která je permanentně ucpaná. Vést silniční okruh jinudy než přes Suchdol, tedy co nejkratší cestou od města, ztrácí smysl.“

„Jde hlavně o čas,“ připojuje se další zastupitel Alexandr Tuček: „Potřebujeme, aby fungoval nejen celý vnější okruh, ale v návaznosti i okruh městský“.

Zvláštní na celém problému je, že se objevují nepotvrzené informace o tom, že na změně trasy silničního okruhu mají zájem lidé, kteří si koupili pozemky v těch lokalitách, kudy se prosazuje severní varianta silničního okruhu. Komu tedy vlastně o co jde?



zpracováno:

[redakce Šestky](#)

[Tisk článku](#)